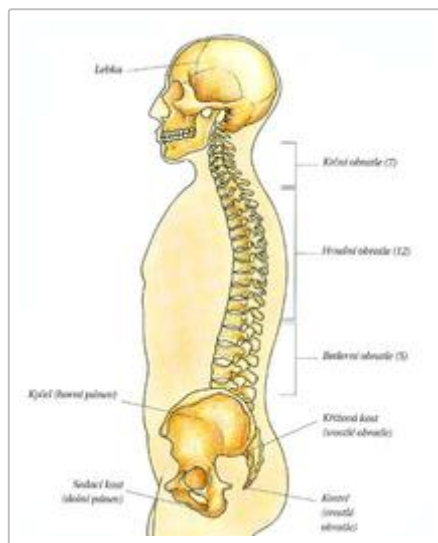


Duch přímý

Úvahy | 9.3.2010 @ 11.00



Člověk je v zásadě sestaven z kostí a svalů – vnitřnosti v této chvíli není třeba počítat. Svaly jsou upnuté ke kostem a díky své schopnosti smršťování dokáží pohybovat s kostrou, která zaručuje tvar a pevnost těla.

Představme si lidského ducha jako součet kostí a svalů v roli charakteru a skutků. Svaly našeho vnitřního člověka jsou tedy konanými skutky a kostra je zase charakterem, na kterém skutky závisí. Svaly člověka pracují a jsou vidět na první pohled, ale kosti jsou skryté v jeho útrokách a drží tvar těla.

Křesťané se modlí, aby Bůh jejich charakter formoval. Ví opravdu, oč žádají? Mají představu o tom, co vlastně ten charakter vůbec je?

Charakter, představený zde páteří, se neskládá ze skutků, které tu dnes jsou a zítra nebudou tak jako svaly, které jsem dnes procvičil, takže jsou vidět, ale ochabnou, neprocvičím-li je zítra zas. Charakter je souhrn statických vlastností člověka.

Je to naše rovná páteř, naše vůle držet se rozhodnutí, náš sicflajš. Jednoduše je to věrnost tomu, k čemu nás Bůh určil.

Je to vůle postavit se sám proti opozici jako to učinil Galileo Galilei, Jan Hus, Martin Luther, apoštol Pavel, Ježíš Kristus, Jeremijáš či Mojžíš. Tito zmínění velikáni měli vyjma zmíněného Krista své vady, nicméně jednali podle Tyršova hesla, které zní

■ Přeskoč, přelez, ale nepodlez

Neohli páteř pod tlakem a zůstali stát rovně.

Je snadné ubezpečovat Pána Ježíše slovy „I kdybych měl s tebou umřít, nezapru tě.“ (Mat 26,35) jako apoštol Petr. Není obtížné plácet si po rameni za pravidelnou docházku na nedělní shromáždění, utěšovat se množstvím přečteného biblického textu či dobrými studijními výsledky. Je lehké zatínat svaly, když jich ve skutečnosti není potřeba.

K čemu nám nateklé svaly budou bez charakteru? Spasí nás skutky, znedobí-li naši páteř hrb?

A co teprve pokud někdo páteř vůbec nemá? Ten nikdy nemůže obstát, protože jeho svaly leží jako sulc a nemají se o co zapřít. Skutky musejí být založeny na pevném charakteru, jinak se při náporu zlomí v pase celé tělo.

Becharakterní člověk lavíruje životem a je to prospěchář, který činí pouze to, co se mu právě hodí. Jeho svaly mohou vypadat natekle, ovšem mívají se účinkem. Špatný charakter zahrnuje pokrytectví, licoměrnost, pomlouvání, zradu a faleš. To vše se přímému Hospodinu nesmírně protiví! Byli farizeové pozadu ve skutcích? Rozhodně ne! Byli to kulturisté skutků! Přesto byli Pánu Ježíši Kristu protivní. Příčinou této vzájemné asymptie bylo jejich pokrytectví, křivost jejich jednání.

Kniha Přísloví nás v osmém verši jedenadvacáté kapitoly poučuje, že

■ Klikatá je cesta muže proradného, ryzí člověk v jednání je přímý.

Máme zájem na tom, abychom byli přímými lidmi?

Není mi znám všelék na pokřivený charakter. Víím však, že náprava je nezbytná. Nahnat svaly v posilovně je jednoduché, ale narovnat kost je velmi bolestivé. Je to dlouhodobý proces, který vyžaduje asistenci lékařů. Někdy k nápravě pokřivení stačí ortoped, jindy je zapotřebí chirurg.

Můžeme každopádně volat o pomoc k Bohu jako Král David poté, co se bezpáteřně zachoval vůči Uriášovi. Ve dvanáctém verši jedenapadesátého Žalmu volá

■ Stvoř mi, Bože, čisté srdce, obnov v mém nitru pevného ducha.

Kraličtina výstižněji překládá „ducha přímého obnov u vnitřnostech mých.“ Věřím, že Bůh bude budovat naše charaktery tak, jak se modlíme. Bude to bolet a nebude se nám to líbit. Já osobně bych ale velmi rád jednoho dne obstál před Božím rentgenem, který prosvítí mé skutky a podívá se do hloubky. Pevně však doufám, že se charakter lidí zjeví ještě dříve.

<https://selah.cz/uvahy/duch-primy/>